

asustor

Instalační příručka

pro NAS servery řady

AS4002/AS4004T

Ver.3.3.0118 (2019-1-18)

Obsah

Notices.....	3
Safety Precautions.....	4
1.Obsah balení	5
2.Volitelný Příslušenství.....	6
3.Instalace hardwaru.....	7
Nástroje potřebné pro instalaci pevného disku	7
Instalace pevných disků.....	7
Ochrana napájecího kabelu	9
Napájení, připojení a první zapnutí	9
Instalace přídatné paměti.....	10
4.Instalace softwaru	13
Stáhnout Instalace Centra	13
Instalace použitím mobilního zařízení.....	16
Instalace použitím přímého připojení	18
Vypnutí NAS serveru	18
5.Příloha	19
LED Indikátory	19
Pohled zezadu	20
Řešení problémů	21

Notices



Federal Communications Commission Statement

This device complies with FCC Rules Part 15. Operation is subject to the following two conditions:

- ➔ This device may not cause harmful interference.
- ➔ This device must accept any interference received, including interference that may cause undesired operation.

This equipment has been tested and found to comply with the limits for a class A digital device, pursuant to Part 15 of the Federal Communications Commission (FCC) rules. These limits are designed to provide reasonable protection against harmful interference in a residential installation. This equipment generates, uses, and can radiate radio frequency energy and, if not installed and used in accordance with the instructions, may cause harmful interference to radio communications. However, there is no guarantee that interference will not occur in a particular installation. If this equipment does cause harmful interference to radio or television reception, which can be determined by turning the equipment off and on, the user is encouraged to try to correct the interference by one or more of the following measures:

- ➔ Reorient or relocate the receiving antenna.
- ➔ Increase the separation between the equipment and receiver.
- ➔ Connect the equipment into an outlet on a circuit different from that to which the receiver is connected.
- ➔ Consult the dealer or an experienced radio/TV technician for help.

Changes or modifications not expressly approved by the party responsible for compliance could void the user's authority to operate the equipment.

CE Mark Warning



CE marking for devices without wireless LAN/Bluetooth

The shipped version of this device complies with the requirements of the EEC directives 2004/108/EC "Electromagnetic compatibility" and IEC60950-1:2005 (2nd Edition)+A1:2009 "Information technology equipment-Safety".

Safety Precautions

The following safety precautions will increase the life of the NAS. Follow all precautions and instructions.

Electrical Safety

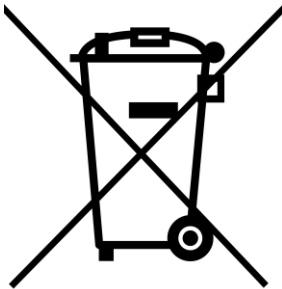
Unplug this product from the power source before cleaning.

Use only the bundled power adapter. Using other power adapters may damage your device.

Ensure that you plug the power adapter to the correct power input rating. Check the label on the power adapter for the power rating.

Operation Safety

- DO NOT place this product in a location where it may get wet.
- Place this product on a flat and stable surface.
- Use this product in environments with an ambient temperature between 0°C and 40°C.
- DO NOT block the air vents on the case of this product. Always provide proper ventilation for this product.
- DO NOT insert any object or spill liquid into the air vents. If you encounter technical problems with this product, contact a qualified service technician or your retailer. DO NOT attempt to repair this product yourself.










DO NOT throw this product in municipal waste.

This product has been designed to enable proper reuse of parts and recycling. This symbol of the crossed out wheeled bin indicates that the product (electrical and electronic equipment) should not be placed in municipal waste. Check local regulations for disposal of electronic products.



1. Obsah balení

Aplikovaný vzor: AS5202T, AS5304T

Model	 AS5202T	 AS5304T
 Napájecí kabel	x1	x1
 AC napájecí adaptér	x1	x1
 RJ-45 LAN kabel	x2	x2
 Šroubek (for 2.5" HDD)	x8	x16
 Instalační příručka	x1	x1

2. Volitelný Příslušenství

Níže uvedené položky lze zakoupit od ASUSTOR Příslušenství Store: <http://shop.asustor.com>

3. Instalace hardwaru

Všechna data uložená na discích budou smazána a nelze je obnovit. Před inicializací systému proto doporučujeme důležitá data nejprve zálohovat.

Nástroje potřebné pro instalaci pevného disku

- Phillips head šroubovák.
- Budete potřebovat minimálně 1 pevný disk 3,5". Kompatibilita disků zde: <http://www.asustor.com/service/hd?id=hd>

Instalace pevných disků

1. Demontujte čelní panel, jak je znázorněno na obrázku níže.

AS5202T



AS5304T



2. Vytáhněte šuplík z NAS serveru.

AS5202T



AS5304T



3. Připevněte k šuplíku pevný disk.

- ✓ Chcete-li nainstalovat 3,5" pevný disk, odstraňte dvě lišty na obou stranách zásobníku pevného disku. Vložte pevný disk do zásobníku, zarovnejte a vložte kolejničky, abyste zajistili pevný disk a vložili jej do NAS.



- ✓ Chcete-li nainstalovat 2,5" pevný disk, odstraňte dvě lišty na obou stranách zásobníku pevného disku. Zarovnejte pevný disk se čtyřmi otvory označenými 2,5" s konektorem SATA směrem ven. Pro zachování uchopení pevného disku a zásobníku otočte zásobník vzhůru nohama a upevněte jednotku čtyřmi dodanými šrouby M3, jak je ukázáno níže.

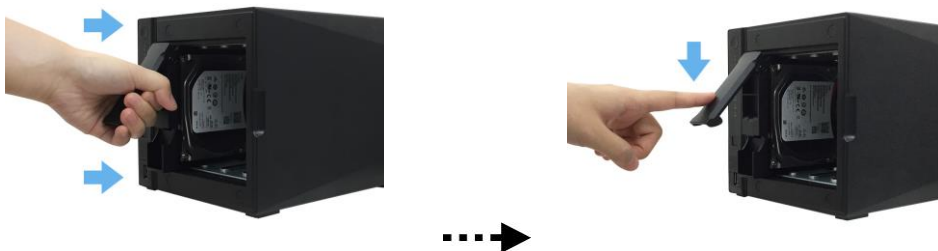


4. Zasuňte šuplík s instalovaným pevným diskem do své pozice s uvolněnou západkou. Po zasunutí zajistěte západkou, měli byste slyšet cvaknutí .

AS5202T



AS5304T



5. Vraťte přední panel.

AS5202T



AS5304T



Ochrana napájecího kabelu

Pozn: Můžete použít dodávaný držák kabelu pro zajištění napájecího kabelu, pokud máte obavy o napájecí kabel NASu při přesouvání NAS

Přípevněte držák na kabel dle obrázku níže.

AS5202T



AS5304T



Napájení, připojení a první zapnutí

- Zapojte napájecí adapter do elektrické sítě a druhým koncem do vstupu zdroje NAS server.

AS5202T



AS5304T



- Připojte NAS server pomocí RJ-45 kabelu do místní sítě, třeba do switchu nebo routeru .
- Poté podržte po dobu 1 – 2 sekund tlačítko Power. Za chvíli se rozsvítí modrá LED dioda, což bude značit zapnutí NAS server. Dále se aktivuje zelená LED dioda indikující běh systému.

AS002T



AS5304T



- NAS je připraven k provozu jakmile zelená LED dioda přestane blikat a začne trvale svítit. Ve stejnou chvíli uslyšíte systémové pípnutí. Instalace pevných disků a hardwarová konfigurace je tím dokončena.

Instalace přídatné paměti

- Vypněte NAS tlačítkem shutdown v ADM nebo tlačítkem na server

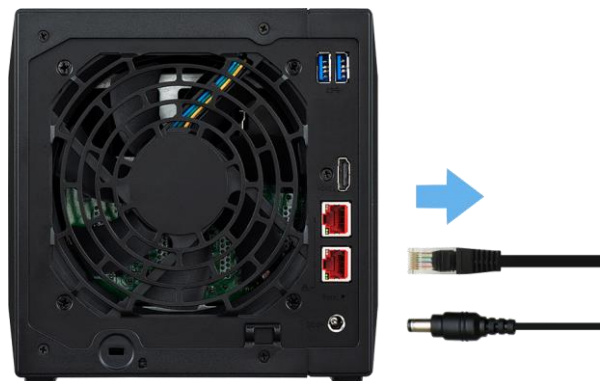


- Odpojte všechna připojení z NASu včetně napájecího adaptéru

AS5202T



AS5304T



- Ošroubujte kryt na zadní straně serveru dle obrázku

AS5202T

AS5304T



4. Vysuňte kryt směrem dozadu oběma rukama viz obrázek

AS5202T

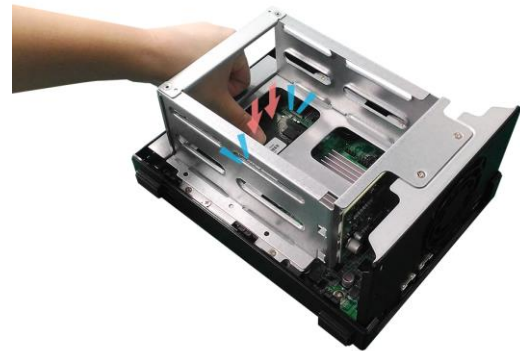
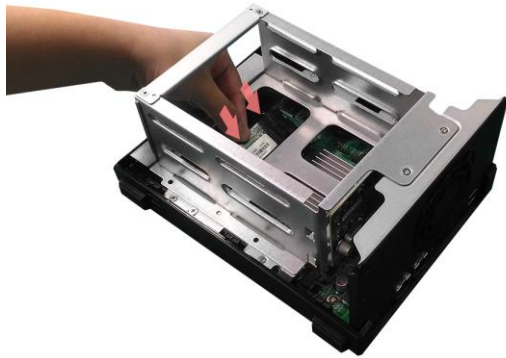


AS5304T

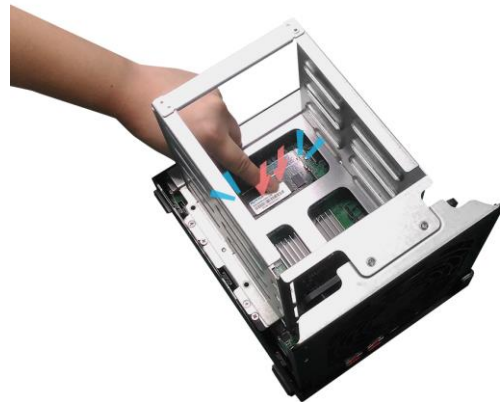
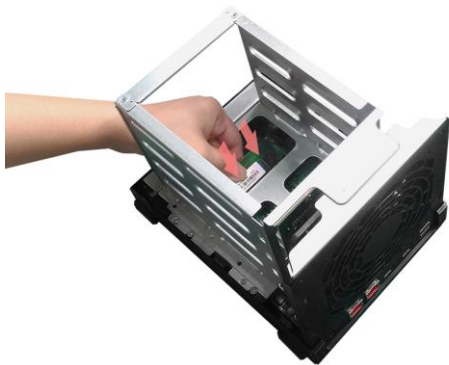


5. Poté zasuňte nový modul.

AS5202T



AS5304T



6. Nasadte opět kryt serveru a zajistete šrouby
7. Připojte kabely a napájecí adaptér a zapněte server

4. Instalace softwaru

Pozn: Před instalací se ujistěte, že máte poslední verzi firmwaru ADM. Firmware je na (<http://www.asustor.com/service/downloads>)

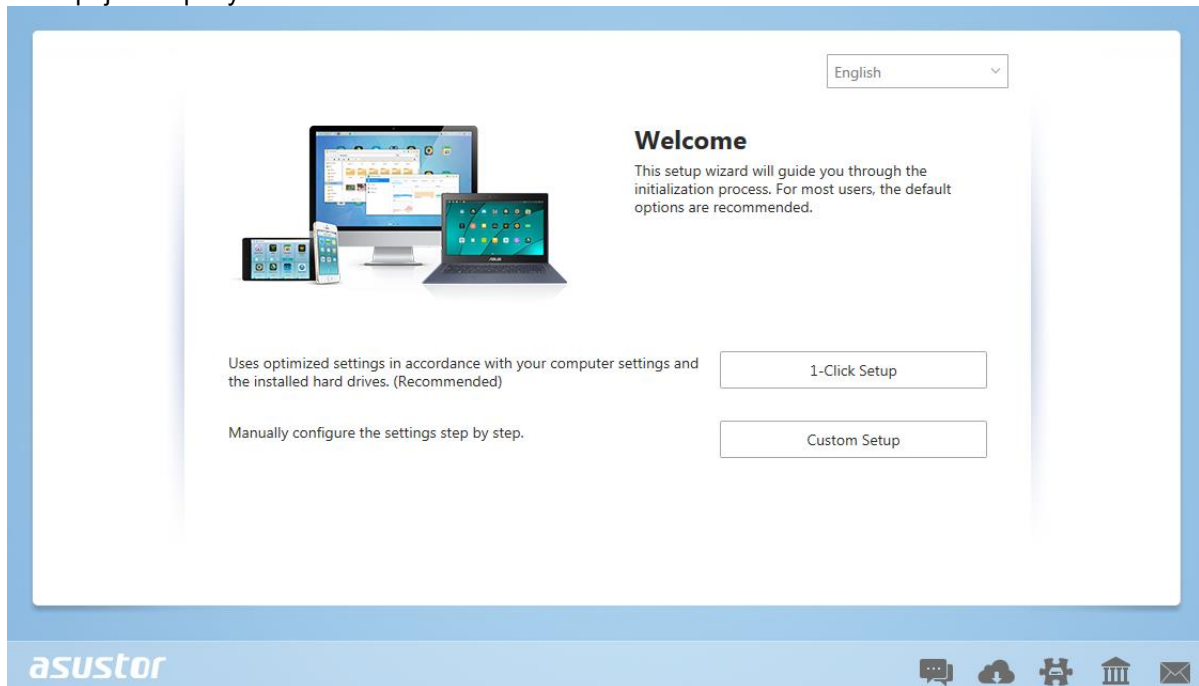
Stáhnout Instalace Centra

Windows uživatelé

- Po jejím dokončení začne utilita skenovat místní síť k nalezení NAS serveru. Ten proto musí být připojen do místní počítačové sítě.

名稱	IP	型號	產品序號	MAC 位址	ADM 版本	狀態	WOL
AS7004T-K	172.16.2.240	AS7004T		20:14:09:11:00:03	2.4.0.RFU6	就緒	啟用
AS7004T-0007	172.16.8.30	AS7004T	AS1234567TM1000	20:14:09:11:00:07	2.4.0.RFU6	就緒	啟用
TSD-704	172.16.1.108	AS7004T		20:14:09:11:00:14	2.4.0.RFU6	就緒	啟用
AS7010T-RD	172.16.1.172	AS7010T	AA14087008ZZ8888	20:14:07:02:00:0d	2.5.0.A5R1	就緒	啟用
AS7004T-0009	172.16.12.0	AS7004T		20:14:09:12:00:09	2.4.0.RFU6	就緒	啟用
AS7004T-0007	172.16.8.47	AS7004T	ES000000000000009	20:14:09:12:00:07	2.4.0.BHM1	就緒	啟用
AS704T-000C	172.16.2.88	AS7004T		20:14:09:11:00:0b	2.4.0.RFU6	就緒	啟用
TSD-7004T	172.16.2.115	AS7004T	AS14107004TM0343	10:bf:48:8a:89:a6	2.4.0.BHR1	就緒	停用
AS7004T-81D5	172.16.12.151	AS7004T	AS14107004TM0020	10:bf:48:8a:81:d5	2.4.0.RFU6	就緒	啟用
AS5002T-A0BD	172.16.12.63	AS5002T	AS14125004TM0843	10:bf:48:8a:a0:bd	2.4.0.RFU6	尚未初始化	啟用
AS7008T-NVR	172.16.12.209	AS7008T		20:14:07:02:00:09	2.4.0.RFU6	就緒	啟用
AS-606T-C3B8	172.16.2.50	AS-606T	AT1234567Bzp123	10:bf:48:89:c3:b8	2.4.0.RFU6	就緒	停用
AS0000T-0020	172.16.12.12	AS0000T	AA15056104ZZ0501	20:15:05:13:00:20	2.5.0.A5Q1	尚未初始化	啟用

- Vyberte ze seznamu nalezený NAS server, který chcete konfigurovat. Poté začne inicializace serveru. Postupujte dle pokynů.

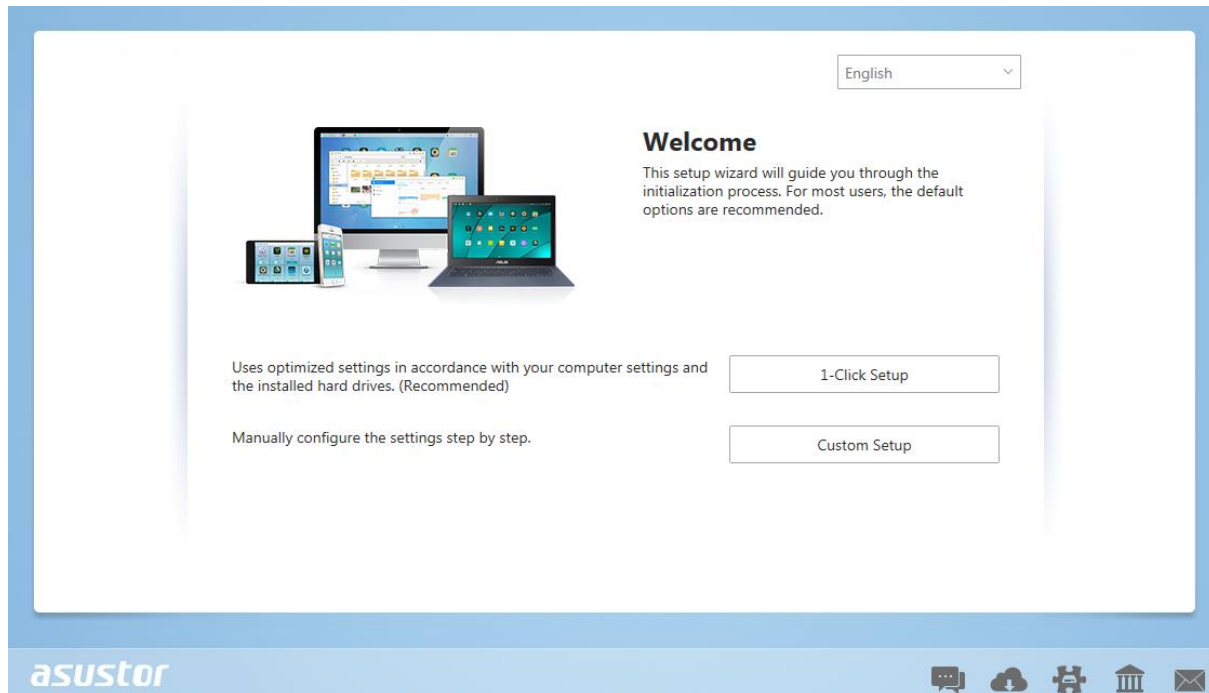


Mac uživatelé

- Po jejím dokončení začne utilita skenovat místní síť k nalezení NAS serveru. Ten proto musí být připojen do místní počítačové sítě.

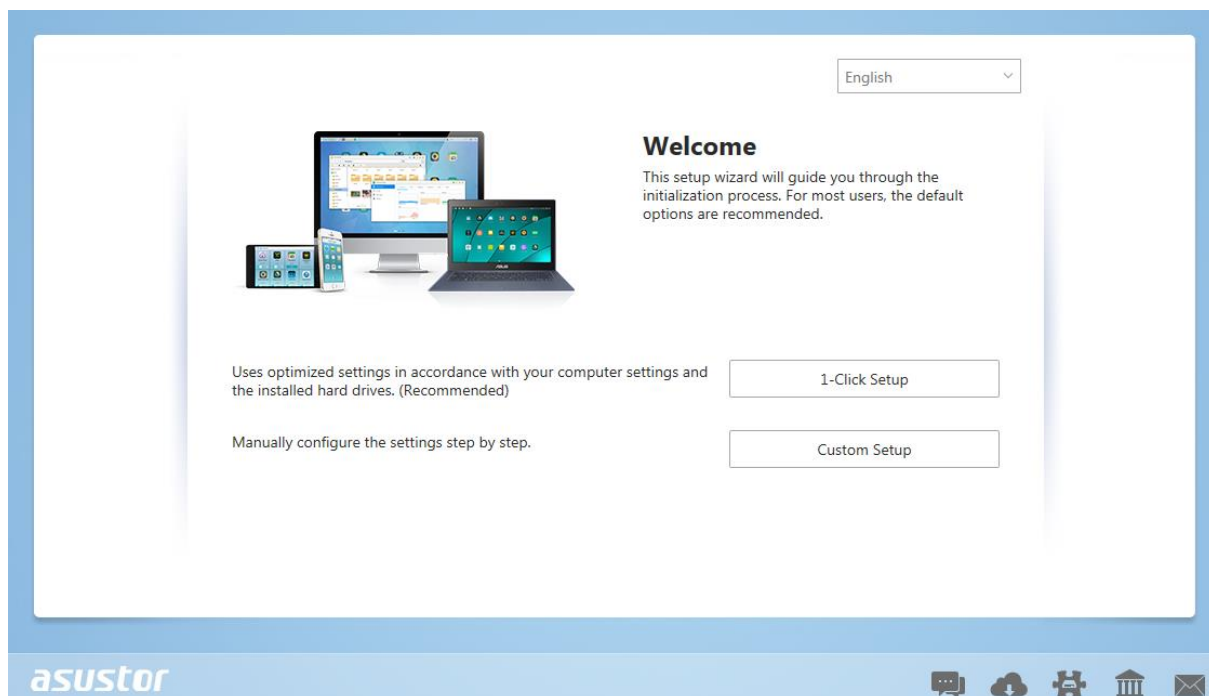
Control Center							
Name	IP Address	Model	Serial Number	MAC address	ADM Version	Status	WOL
GoblinNas	172.16.6.21	AS-604T	AT1403608MB0182	10:BF:48:8A:59:C0	3.0.0.B972	Ready	--
AS5110T-5129	172.16.2.92	AS5110T	AS25015110TM0000	20:14:12:10:51:29	3.0.0.B971	Ready	--
AS6102T-EC3D	172.16.1.84	AS6102T	AS15076104TM0019	10:BF:48:8A:EC:3D	3.0.0.B971	Ready	--
brAS7008T-7FC9	172.16.2.116	AS7008T	AS14107010TM0189	10:BF:48:8A:7F:C9	3.0.0.B971	Ready	--
AS-302T-6726	172.16.1.185	AS-302T	AT1301302MB0899	10:BF:48:8A:0D:E0	3.1.0.A951	Ready	--
Raymond-AS-604T-C...	172.16.1.147	AS-604T	AT1207608MB0103	10:BF:48:89:C5:1A	3.1.0.A8S1	Ready	--
AS-604T-C42D	172.16.1.109	AS-604T	AT1207608MB0047	10:BF:48:89:C4:2D	3.1.0.A8U2	Ready	--
NvrTest-AS6202T-1E99	172.16.2.221	AS6202T	AS15106204TM0143	10:BF:48:8B:1E:99	3.0.0.R8N2	Ready	--
AS3104T-8781	172.16.1.222	AS3202T	AS15093104TM0215	10:BF:48:8B:12:FA	3.0.0.R8N2	Ready	--
AS-602T-2DC5	172.16.2.159	AS-602T	AT1207602MB004A	10:BF:48:8A:2D:C5	3.0.0.B6L3	Ready	--

- Vyberte ze seznamu nalezený NAS server, který chcete konfigurovat. Poté začne inicializace serveru. Postupujte dle pokynů.



Webová instalace

- Pokud znáte IP adresu serveru, zadejte tuto IP adresu serveru do adresní řádky webového prohlížeče (např.: <http://192.168.1.168:8000>).
- Postupujte průvodcem podle instrukcí.



Instalace použitím mobilního zařízení

1. Vyhledejte aplikaci “**AiMaster**” na Google Play nebo v Apple App Store. Můžete také využít čárového kódu níže. Stáhněte a instalujte mobilní aplikaci AiMaster na vaše mobilní zařízení.

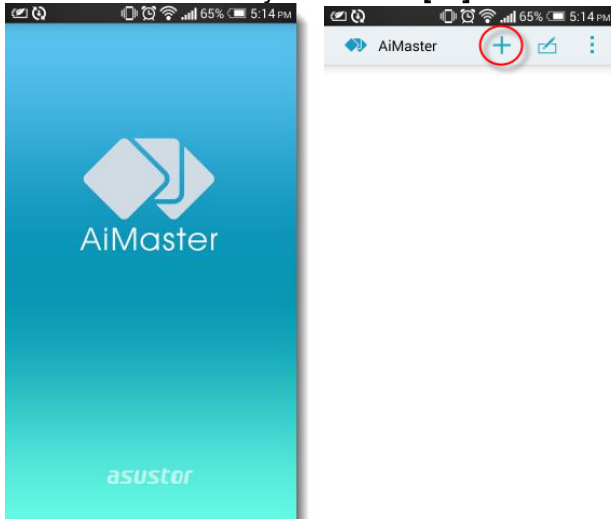
AiMaster pro Android



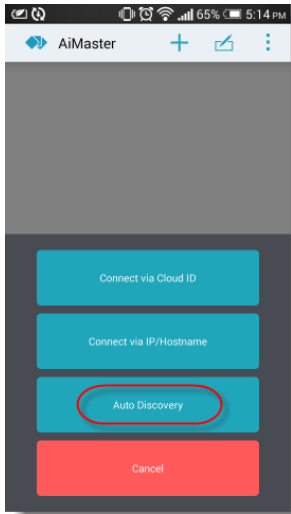
AiMaster pro iOS



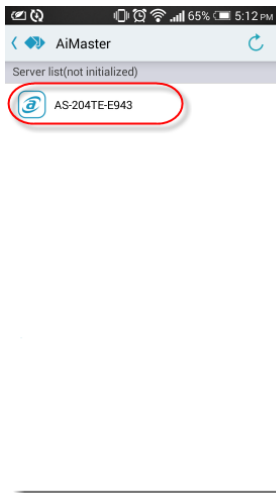
2. Ujistěte se, že mobilní zařízení je připojeno ke stejné lokální síti jako NAS
3. Otevřete AiMaster a vyberte ikonu [+] na horní liště.



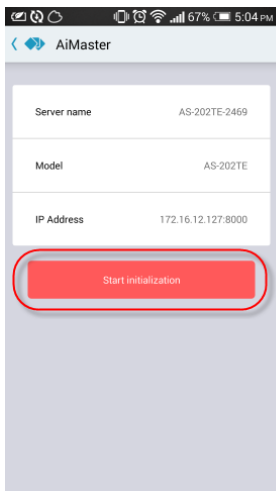
4. Vyberte [**Auto Discovery**]. AiMaster nyní prohledá lokální síť a nalezne NAS server.



5. Vyberte příslušný NAS ze seznamu.



6. Vyberte **[Start Initialization]** pro zahájení inicializace. Následujte instrukce pro dokončení konfiguračního procesu.



Instalace použití přímého připojení

Prosím, viz bod Poradce při potížích pokyny k instalaci.

Vypnutí NAS serveru

1. Potvrďte nastavení funkce pro tlačítka napájení, jak je znázorněno na následujícím obrázku. Je-li tlačítko napájení podrženo po dobu 1,5 sekundy, můžete se rozhodnout, zda chcete vypnout NAS nebo jej nechat vstoupit do režimu spánku. Toto nastavení lze změnit uvnitř ADM volbou: [Settings]→[Hardware] → [Power] → [Settings].

The screenshot shows the ADM Settings window with the 'Hardware' section selected. Under 'Power', the 'Settings' section is expanded. A red box highlights the dropdown menu for 'When the power button is held down for 1.5 seconds', which is currently set to 'Shut down NAS'. Below this, there is a 'Power Scheduling' section with a table for scheduling power on/off/restart/sleep.

Day	Power On	Power Off	Restart	Sleep

2. Podržte tlačítko napájení po dobu 1,5 sekundy. Měli byste být schopni slyšet "pípnutí" ze systémového bzučáku. Pusťte tlačítko napájení a NAS se buď vypne nebo přejde do režimu spánku v závislosti na konfiguraci.

AS5202T



AS5304T



5. Příloha

LED Indikátory



AS5202T

1. LED indikace napájení
2. LED indikace stavu systému
3. LED indikace sítě*
4. LED indikace USB portů
5. LED indikace pevných disků



AS5304T

1. LED indikace napájení
2. LED indikace stavu systému
3. LED indikace sítě*
4. LED indikace USB portů
5. LED indikace pevných disků

LED indikace	Barva	Popis	Stav
Napájení	Modrá	Svíí	Zapnuto
		Bliká	Z režimu spánku (S3)
	Oranžová	Svíí	Režim spánku (S3)
		Blikne každých 10 sekund	LED Noční mód
Systémový stav	Zelená	Bliká	Zapíná se
		Svíí	Systém naběhl

Síť	Modrá	Svítl	1 Gigabitový Síťový port je připojen
	Nachový	Svítl	2.5 Gigabitový Síťový port je připojen
USB	Zelená	Svítl	USB zařízení připraveno k použití
		Bliká	Externí zařízení pracuje
Pevné disky	Zelená	Svítl	Pevný disk připraven
		Bliká	Pevný disk pracuje
	Modrá	Svítl	Zapnuto

Pohled zezadu



AS5202T

1. Port USB 3.2 Gen 1
2. Port HDMI
3. Port RJ45 2.5Gigabitový
4. Reset tlačítko
5. Vstup napájení
6. Zámek K-lock
7. Ventilátor



AS5304T

1. Port USB 3.2 Gen 1
2. Port HDMI
3. Port RJ45 2.5Gigabitový
4. Reset tlačítko
5. Vstup napájení
6. Zámek K-lock
7. Ventilátor

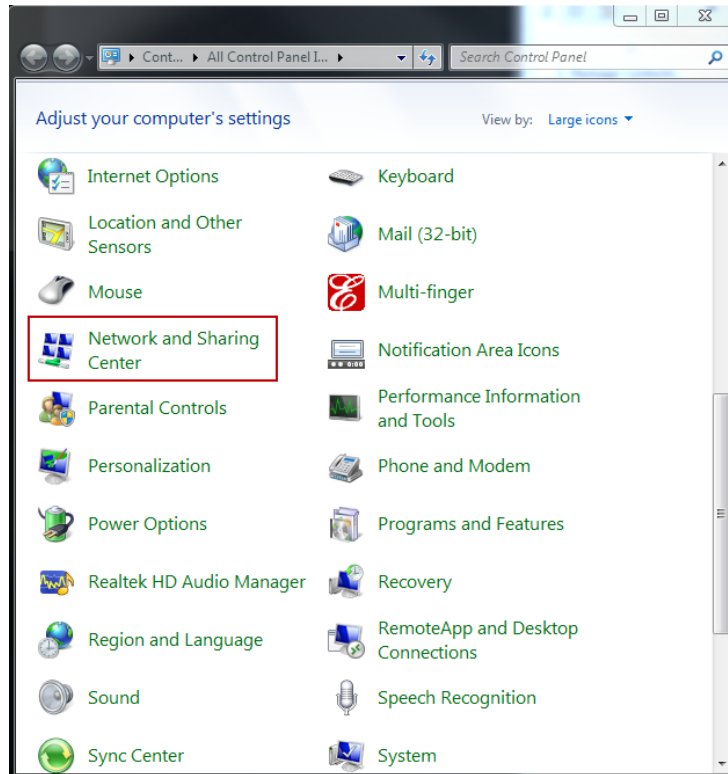
Řešení problémů

Q: Proč nemohu detekovat můj ASUSTOR NAS pomocí ASUSTOR Control Center?

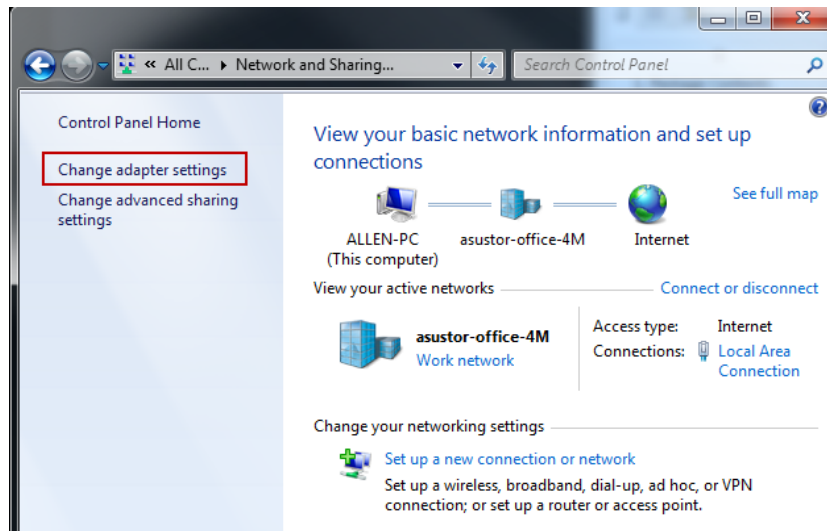
A: Pokud máte potíže s detekcí svého NAS pomocí ASUSTOR Control Center, proveďte následující:

1. Prosím zkontrolujte síťové připojení:

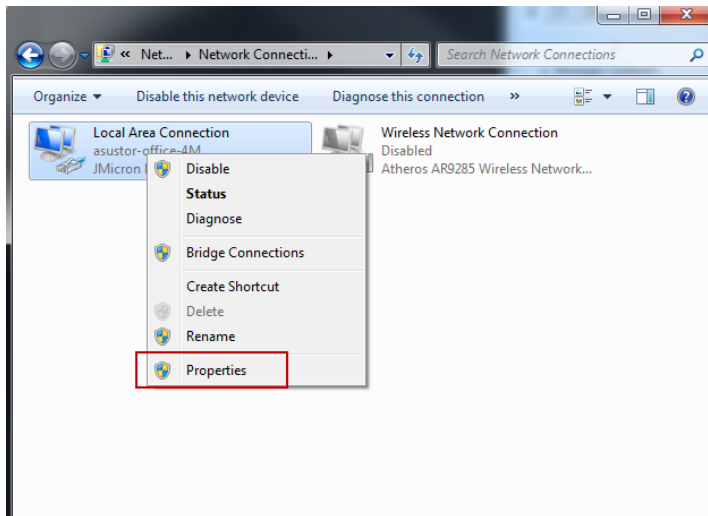
- ✓ Ujistěte se, že váš počítač a Váš NAS jsou součástí stejné lokální sítě.
 - ✓ Zkontrolujte, zda je LED indikátor sítě svítí. Pokud zjistíte, že nesvítí, zkuste připojit ethernetový kabel k jinému síťovému portu nebo zkuste použít jiný ethernetový kabel.
2. Nejprve zakažte všechny brány firewall, které mohou být spuštěny v počítači. Pak zkuste skenování Vašeho NAS opět pomocí ASUSTOR Control Center.
3. Pokud stále nemůžete rozpoznat NAS, prosím připojte NAS k počítači pomocí dodaného RJ45 síťového kabelu a změňte nastavení IP v počítači.
- ✓ Vyberte **[Start]** → **[Control Panel]** → **[Network and Sharing Center]**



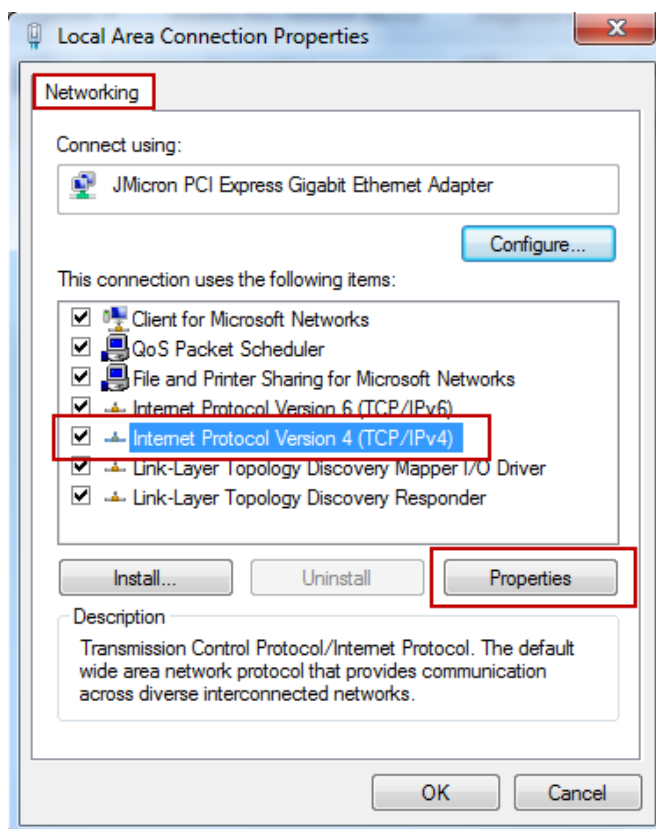
- ✓ Klikněte na **[Change adapter settings]** v levé části panelu.



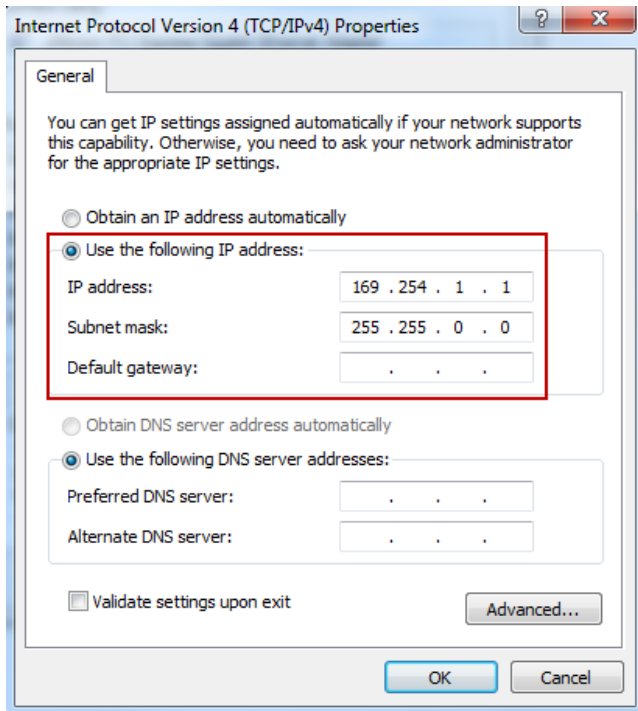
- ✓ Pravým tlačítkem klikněte na **[Local Area Connection]** a vyberte **[Properties]**.



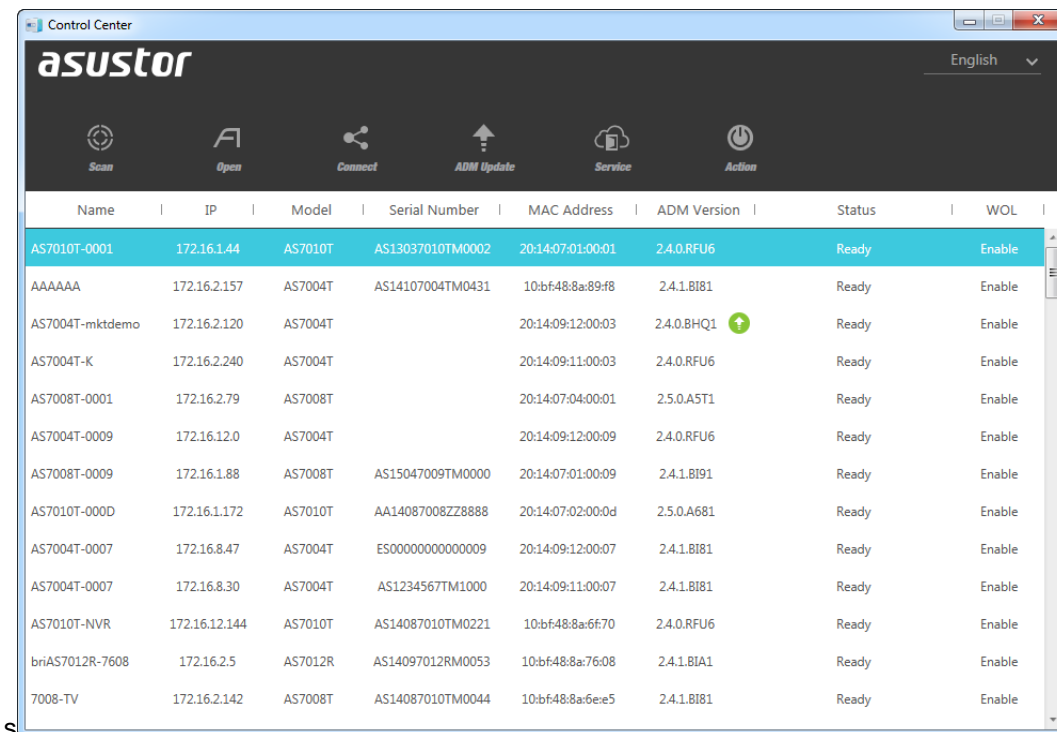
- ✓ V poli **[Networking]** vyberte **[Internet Protocol Version 4 (TCP/IPv4)]** a klikněte na **[Properties]**.



- ✓ V poli **[General]** vyberte **[Use the following IP address]**. Nastavete **[IP address]** na **169.254.1.1** a **[Subnet mask]** na **255.255.0.0** a klikněte na **[OK]**.



- ✓ Otevřete ASUSTOR Control Center pro skenování NAS.



4. V případě, že výše uvedenými postupy se nepodařilo vyřešit problém, obraťte se na místního prodejce nebo ASUSTOR ASUSTOR zákaznický servis <http://support.asustor.com>. Můžete také využít prohlížení [ASUSTOR Knowledgebase](#)..



SUPPORT.ASUSTOR.COM